



## Tricho-Gard

Teigne du poireau, fausse-teigne des crucifères, fausse-arpenteuse du chou, piéride du chou et autres espèces de papillons ravageurs.

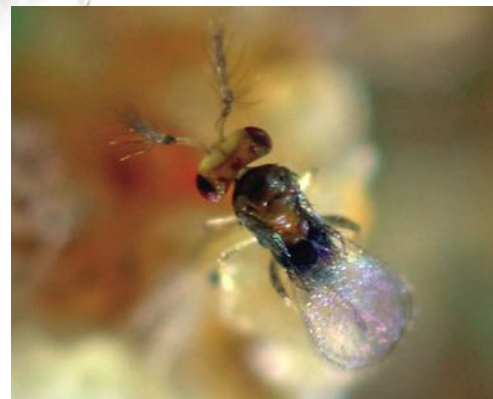
### Description

Cette petite guêpe trichogramme (*Trichogramma brassicae*) se spécialise dans le parasitisme des oeufs de papillon. L'adulte est minuscule et mesure moins de 1 mm. Après l'accouplement, la femelle recherche activement les oeufs de papillons. Elle pondra alors ses oeufs à l'intérieur de ceux-ci. La larve de trichogramme s'y développe et se nourrit du futur embryon.

Les trichogrammes sont très efficaces pour réduire les populations de plusieurs espèces de ravageurs dans les cultures maraîchères (crucifères, alliacées, maïs sucrés et de conservation, piments, houblons, etc.). L'espèce *Trichogramma ostrinae* été sélectionnée pour son efficacité contre la pyrale du maïs. Son utilisation permet de diminuer les populations de papillons ravageurs, en plus, de réduire les applications de pesticides en champ.

### Cycle de vie

- Les conditions optimales sont une température entre 18 et 30 °C et une humidité relative de 50 et 80 %.
- Une femelle pond 50 oeufs sur une période de quelques jours.
- Les trichogrammes sur les cartes émergent après 2 à 4 jours selon la température ambiante.
- Les oeufs parasités par les trichogrammes noircissent après 4 à 6 jours.
- De nouveaux adultes émergeront 3 à 6 jours plus tard selon la température.





### Taux d'introduction

Cultures	Quantité	Surface	Fréquence	Durée
Ail, oignon, poireau et autres alliacées	1 carte de 4000 pupes <i>T. brassicae</i>	100 m <sup>2</sup> (40 cartes/acre)	Par semaine	Pour 10 semaines
Brocoli, chou-fleur, et autres crucifères	1 carte de 8000 pupes <i>T. brassicae</i>	200 m <sup>2</sup> (20 cartes/acre)	Par semaine	Pour 10 semaines
Ornementales	1 carte de 8000 pupes <i>T. brassicae</i>	200 m <sup>2</sup> (20 cartes/acre)	Par semaine	Minimum 5 semaines



278, rang Saint-André, Saint-Jacques-le-Mineur, Québec, J0J 1Z0, Canada  
1-800-305-7714 • info@anatisbioprotection.com • anatisbioprotection.com

 facebook.com/AnatisBioprotection  twitter.com/AnatisBioprotec



## Tricho-Gard

Teigne du poireau, fausse-teigne des crucifères, fausse-arpenteuse du chou, piéride du chou et autres espèces de papillons ravageurs.

### Application

Les premiers lâchers se font généralement en avril ou à la détection du ravageur ciblé dans votre région. Pour contrôler la teigne du poireau ou encore la piéride du chou, il est généralement conseillé de faire un minimum de 10 introductions de cartes de trichogrammes à 7 jours d'intervalle.

Depuis plusieurs années, cette technique est utilisée par plusieurs producteurs canadiens pour lutter contre les ravageurs dans les alliacées et les crucifères. En plus de réduire l'application de pesticides, l'utilisation des trichogrammes permet de diminuer considérablement le % de plants endommagés.

Demandez à votre représentant d'évaluer vos besoins et d'établir la fréquence de vos introductions.

### Formats

**Cultures alliacées :**

Carte de 4 000 pupes *T. brassicae*.

**Cultures crucifères et ornementales :**

Carte de 8 000 pupes *T. brassicae*.



### Instructions



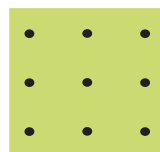
1

Manipuler les cartes en les tenant par les bordures.



2

Fixer la carte à l'aide du bâtonnet en bois (fourni à l'achat) à une hauteur de 10 cm du sol près d'un plant.



3

Demander à votre représentant d'évaluer vos besoins et de vous fournir un plan d'introduction.

Garder les cartes en place pour 3 semaines. Placer de nouvelles cartes aux 7 jours.

Les cartes non utilisées peuvent aller dans le réfrigérateur pour un maximum de 4 semaines.



Ne pas congeler • Réfrigérer pour maximum 4 semaines



278, rang Saint-André, Saint-Jacques-le-Mineur, Québec, J0J 1Z0, Canada  
1-800-305-7714 • info@anatisbioprotection.com • anatisbioprotection.com



facebook.com/AnatisBioprotection



twitter.com/AnatisBioprotec